

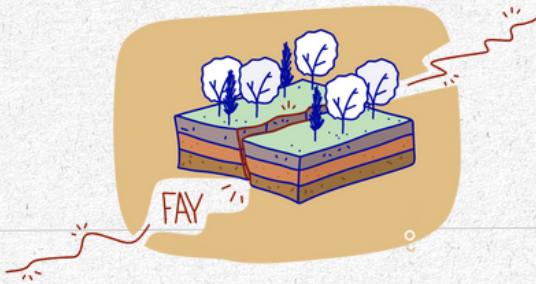
Türkiye'nin 11 ilini etkileyen depremler oldu



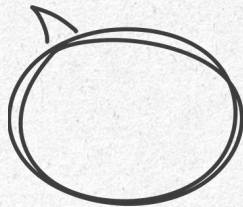
Yayılan yanlış bilgilere dikkat!



Kahramanmaraş merkezli depremlerin arkasından



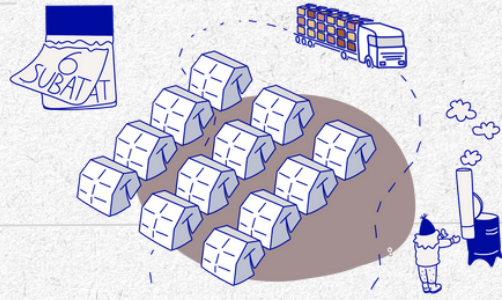
Etkinlik önerisi



Deprem nedeniyle ara verilen okullar açıldı



Deprem sonrası çocukların güvenliği



Depremle ilgili merak edilen sorular



Yetişkinlere not



Türkiye'nin 11 ilini etkileyen depremler oldu

Afet ve Acil Durum Yönetimi Başkanlığı (AFAD) tarafından 6 Şubat 2023 tarihinde Türkiye'de, Kahramanmaraş merkezli iki deprem olduğu açımlandı. Türkiye'nin güneyinde ve doğusunda yer alan Kahramanmaraş, Adıyaman, Hatay, Malatya, Gaziantep, Diyarbakır, Şanlıurfa, Adana, Kilis, Osmaniye ve Elazığ depremden etkilendi. Depremde çok sayıda insan ve hayvan hayatını kaybetti ve yaralandı. Hasar gören ve yıkılan fazla sayıda bina var. Bu sayılar AFAD tarafından her gün güncelleniyor.

Arama Kurtarma ve Yardım Çalışmaları

Deprem sonrasında Türkiye'den ve dünyadan arama kurtarma konusunda uzman ekipler, deprem bölgesine gittiler. Hava şartları nedeniyle yollar kapandığı için depremin ilk günlerinde bazı köylere, şehir merkezine uzak yerlere ulaşmakta zorlanıldı. Hava oldukça soğuk olduğu için acil olarak çadır, ısınma ve bebekler için mama, bez gibi ihtiyaçlar ortaya çıktı. İhtiyaçları karşılamak için depremin ilk gününden itibaren tüm Türkiye'de insanlar birbirlerine destek olmaya çalıştı, dayanışma içinde olmaya devam ediyorlar.

Devletin Sorumlulukları

Deprem bir doğa olayıdır ve tarih boyunca fay hatlarının olduğu bölgelerde farklı şiddetlerde gerçekleşir. Depremi tam olarak ne zaman gerçekleşeceği bilinemez. Bu doğa olayının bir afet ve acil duruma dönüşmemesi için devlet kurumları, deprem olmadan önlemler almak ve gereken denetimleri yapmakla sorumludur. Afet ve acil durumlar yaşandığında ise zarar gören herkesin güvenlik, barınma, ısınma, gıda, temizlik gibi ihtiyaçlarının hızlıca ayırım gözetmeden karşılanması da yine devletin sorumluluğudur.

Deprem nedeniyle ara verilen okullar açıldı

Milli Eğitim Bakanlığı 6 Şubat'ta açılması beklenen ilkokul, ortaokul ve liselerin açılışının deprem nedeniyle ertelendiğini duyurdu. Bakanlık, Kahramanmaraş, Kilis, Diyarbakır, Adana, Osmaniye, Gaziantep, Şanlıurfa, Adıyaman, Malatya, Hatay ve Elazığ'da okulların 1 Mart Pazartesi günü açılacağını söyledi. Diğer şehirlerde ise 20 Şubat Pazartesi günü okullar açıldı.

Bu süreçte depremde etkilenen şehirlerde yaşayan insanların bir kısmı kendi yaşadıkları şehirden ayrılıp diğer şehirlere yerleşiyor. Başka şehre taşınan çocuklar oradaki okullara kayıt oluyor. Bu sebeple okula döndüğünde sınıfına dahil olan yeni sınıf arkadaşların olabilir.



Okulda öğretmenlere ve okul psikolojik danışmanlarına öğrenciler merak ettiği soruları sorabilir; duygu, düşünce ve ihtiyaçlarını iletebilirler. Okullardaki eğitimciler öğrencilerin okulda iyi, güvende ve rahat hissetmesi için hazırlıklarını yapıyor.



sesli betimleme



Yayılan yanlış bilgilere dikkat!

Pandemi, yangın gibi krizlerde hepimiz bu konularla ilgili haber almaya ihtiyaç duyuyoruz. 6 Şubat'ta yaşanan depremlerden sonra da herkes depremle ilgili haberler almaya çalıştı. Bu süreçte sosyal medya, Whatsapp gibi uygulamalar üzerinden çok fazla bilgi, fotoğraf ve video yayıldı. İçinde doğruluğu kontrol edilmeden yayılan yanlış bilgiler de var. Aynı zamanda 6 Şubat depremleriyle ilgisi olmayan fotoğraflar ve videolar da paylaşıldı. Örneğin 6 Şubat depremine ait olmayan eski görüntüler yayıldı. Türkiye'de başka şehirlerde de deprem olacağı, bu nedenle bu şehirlerde yaşayanların dışarıda kalması duyurusu yapıldığı gibi bilgiler yayıldı. Yanlış bilgiler yayıldıkça doğru bilgilere ulaşmak zorlaşıyor. Yayılan yanlış bilgiler yetişkinlerin ve çocukların daha çok korkmasına sebep olabiliyor. Ayrıca, bu bilgilerin sonra yanlış olduğu anlaşılrsa da bu durumu düzeltmek ve bunu herkese duyurmak da pek kolay olmuyor.

Yanlış bilgi ya da haberlerden nasıl uzak durulabilir?

Çevrende güvendiğin bir yetişkine sorarak duyduğun bilginin doğru olup olmadığını kontrol etmeye başlayabilirsin. Eğer cevabını o yetişkin de bilmiyorsa beraber araştırabilirsiniz. Haber başlıklarının bazen yanıltıcı olduğunu düşünerek haberin tamamını birlikte okumak işe yarayabilir. Aynı haberin farklı kaynaklar tarafından nasıl verildiğini de kontrol edebilirsiniz. Yanlış bilgilerden uzaklaşmak için devlet kurumlarının yaptığı açıklamaları takip etmek önemli. Gelecekte haber veren kişilere inanmamayı da unutmamak gerekir. Doğru olduğundan emin olana kadar elimizdeki bilgiyi, haberi başkalarıyla paylaşmamak da hepimizin sorumluluğu.

Yanlış bilgilerle mücadele etmek ve bilgilerin doğru olduğundan emin olmanın yollarını öğrenmek için yapılan çalışmalar var. Bunlardan biri İnfodemi Eğitimi Projesi. İstersen bu konuda bilgi almak için proje web sitesini ziyaret edebilirsin.



sesli betimleme

Deprem sonrası çocukların güvenliği

6 Şubat'ta yaşanan depremlerin ardından depremde yaralanan ve tedavi görmesi gereken çocuklar çeşitli hastanelere gönderildi. Çocuğunun nerede olduğunu öğrenmeye çalışan aileler ve hastanelerde tedavi gören ama ismi, ailesi belirlenemeyen çocuklar var.

Çocukların bulunması için neler yapılıyor?

Aile ve Sosyal Hizmetler Bakanlığı ve Sağlık Bakanlığı birlikte çalışarak çocuklar ve ailelerinin birbirlerini bulmaları için;

- çeşitli telefon hatları oluşturdu.
- fotoğraflar üzerinden eşleşme yapan dijital bir program kurdu.

Aile ve Sosyal Hizmetler Bakanlığı çocukların durumu ile ilgili her gün bilgi veriyor. 20 Şubat 2023 tarihindeki son bilgilere göre kimliği tespit edilen çocuklar ve ailesiyle buluşan çocuklar var. Henüz kimliği tespit edilmemiş çocuklar için ise çalışmalar devam ediyor.

Hastanedeki çocukların güvenliği

Şu an hastanelerde tedavi gören ailesi bulunan ya da bulunmayan tüm çocukların güvenliğini doktorlar, hemşireler, polisler sağlamaktadır. Ailesi, yakınları depremde vefat eden çocukların iyi ve güvende olmaları için barınma, bakım, koruma gibi tüm hizmetler Aile ve Sosyal Hizmetler Bakanlığının sorumluluğundadır. Ayrıca çocuk hakları alanında çalışan dernekler ve uzmanlar da çocukların barınma, ısınma gibi ihtiyaçlarının karşılanması, güvenliklerinin sağlanması, eğitim ve sağlık hizmetlerinden yararlanması için çalışıyor.



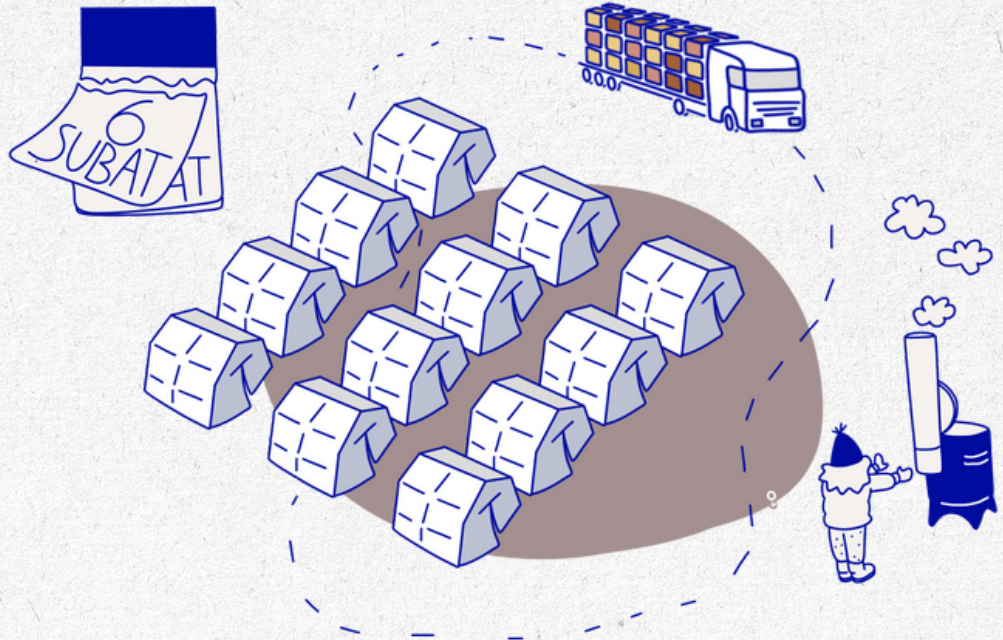


sesli betimleme

Kahramanmaraş merkezli depremlerin arkasından

6 Şubat Pazartesi günü Kahramanmaraş, Adıyaman, Hatay, Malatya, Gaziantep, Diyarbakır, Şanlıurfa, Adana, Kilis, Osmaniye ve Elazığ'ı etkileyen bir deprem meydana geldi. Bu depremin ardından daha küçük artçı depremler olmaya devam etti. 20 Şubat Pazartesi günü saat 20:04'te ise 6.4 büyüklüğünde bir deprem olduğu açımlandı. Bu depremin en çok hissedildiği yer Hatay oldu. Son depremde yıkılan binalar ve zarar gören insanlar olduğu için insanlar tekrar korktu. Fakat arama kurtarma çalışmaları hemen başladı. Yaralanan kişiler tedavi için hastanelere götürüldü.

6 Şubat'taki ilk depremden sonra etkilenen kişilerin bir kısmı diğer şehirlerdeki güvenli yerlere gittiler. Bazı çocuklar bu gittikleri yeni şehirlerde okula devam edecekler. Kalan kişiler için devlet ve gönüllü kurumlar tarafından hızlıca barınma alanları oluşturulmaya çalışılıyor. Deprem bölgesinde olan ve evlerine giremeyen kişiler için çadır, yemek, ısıtıcı, kıyafet, temizlik malzemeleri gibi ihtiyaçlar için destekler devam ediyor.. Ayrıca, depremden sonra çocukların ve yetişkinlerin kendisini daha iyi hissetmesi için psikolojik destek çalışmaları da başladı. Bu süreçte çocukların arkadaşlarıyla oyun oynayabilecekleri güvenli alanlar oluşturuluyor.





Depreme dair merak edilen sorular

Türkiye’de sürekli depremle ilgili haberleri duydukça merak ettiğin sorular olabilir. Bu sorulara bilimsel kaynaklardan yararlanarak cevaplar hazırladık:

Deprem nedir? Neden olur?

Üzerinde yaşadığımız gezegen olan Dünya çekirdek, manto ve yer kabuğu olmak üzere 3 katmandan oluşur. En içte çekirdek bulunur. En dışta ise yer kabuğu. Bunu bir yumurta gibi düşünebilirsin. Yumurtanın içindeki sarı kısım “çekirdek”; üzerindeki beyaz kısım “manto”. yumurta kabuğu ise “yer kabuğu”. Bizler Dünya’nın gökyüzüne en yakın kısmı olan yerkabuğunun yüzeyinde yaşarız. Çevrende gördüğün hayvanlar, binalar, ülkeler bu yerkabuğunun üzerinde.

Yerkabuğu, levha dediğimiz tüm Dünya’yı saran çok büyük parçalardan oluşur. Bu levhalar Dünya’yı çevrelemek için birbirlerine çok yakın dururlar. Çok sıcak ve sürekli hareket eden manto’nun üzerinde bulunurlar. Manto hareket ettikçe levhalar da biz farkında olmadan sürekli hareket ederler. Bu hareket sırasında birbirine çok yakın duran levhalar bazen birbirine sürtünür ya da birbirlerini iterler. Levhaların kenarlarının buluştukları yerlere “fay” denir. Levhaların birbirini sıkıştırdığı faylarda bazen ani kırılmalar ve yer değiştirmeler olur. Bu ani hareket büyük bir titreşim yaratır ve titreşim yer kabuğunun üzerindeki bize kadar ulaşır. İşte bizler de buna “deprem” deriz. Depremler sebebiyle yer kabuğunun üzerinde yumurta kabuğundaki gibi çatlaklar oluşabilir.



sesli betimleme



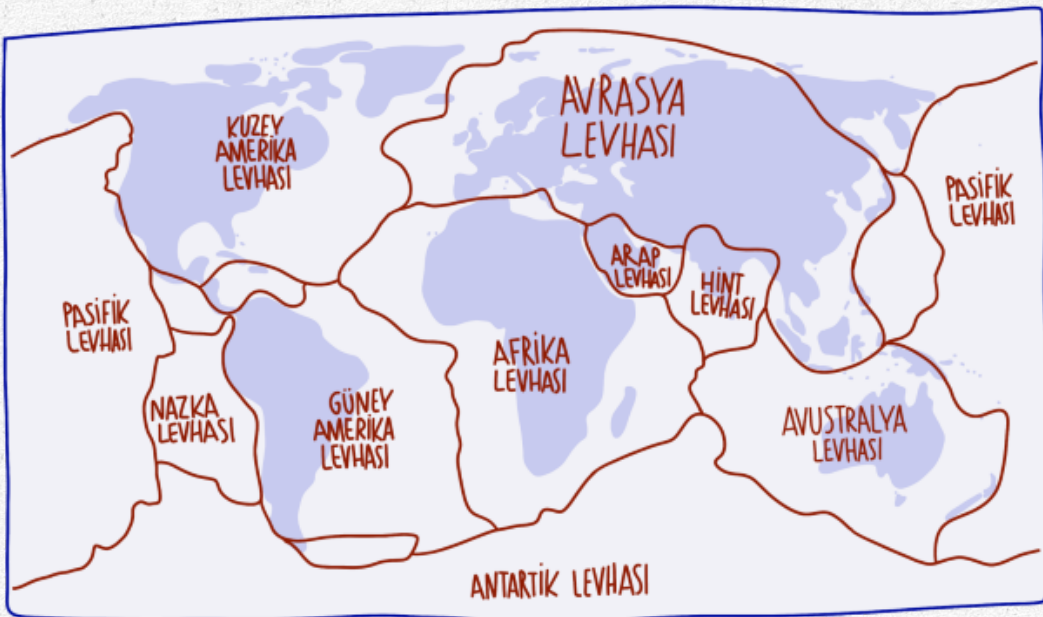
Artçı Deprem nedir?

Deprem olduktan sonra yetişkinlerden ve haberlerden “artçı deprem” ifadesini duymuş olabilirsin. Artçı deprem, şiddetli depremlerin ardından olan daha küçük sarsıntılardır. Birden ani hareket eden kayaçların yerine oturmasını sağlarlar. Bu küçük sarsıntıların kaç tane olacağı ve ne kadar süre devam edeceğini bilmiyoruz.

6 Şubat’taki depremlerden sonra da çok fazla artçı deprem oldu. Bu sebeple yetkili kuruluşlar depremden etkilenen bölgelerde hazırlıklı olmaya devam ediyorlar.

Türkiye’de neden deprem oluyor?

Depremler fay kuşaklarında gerçekleşir. Fay kuşakları yukarıda bahsettiğimiz birbirlerini iten levhaların karşılaştıkları yerlerdir. Fay kuşakları çok uzun olabilir.

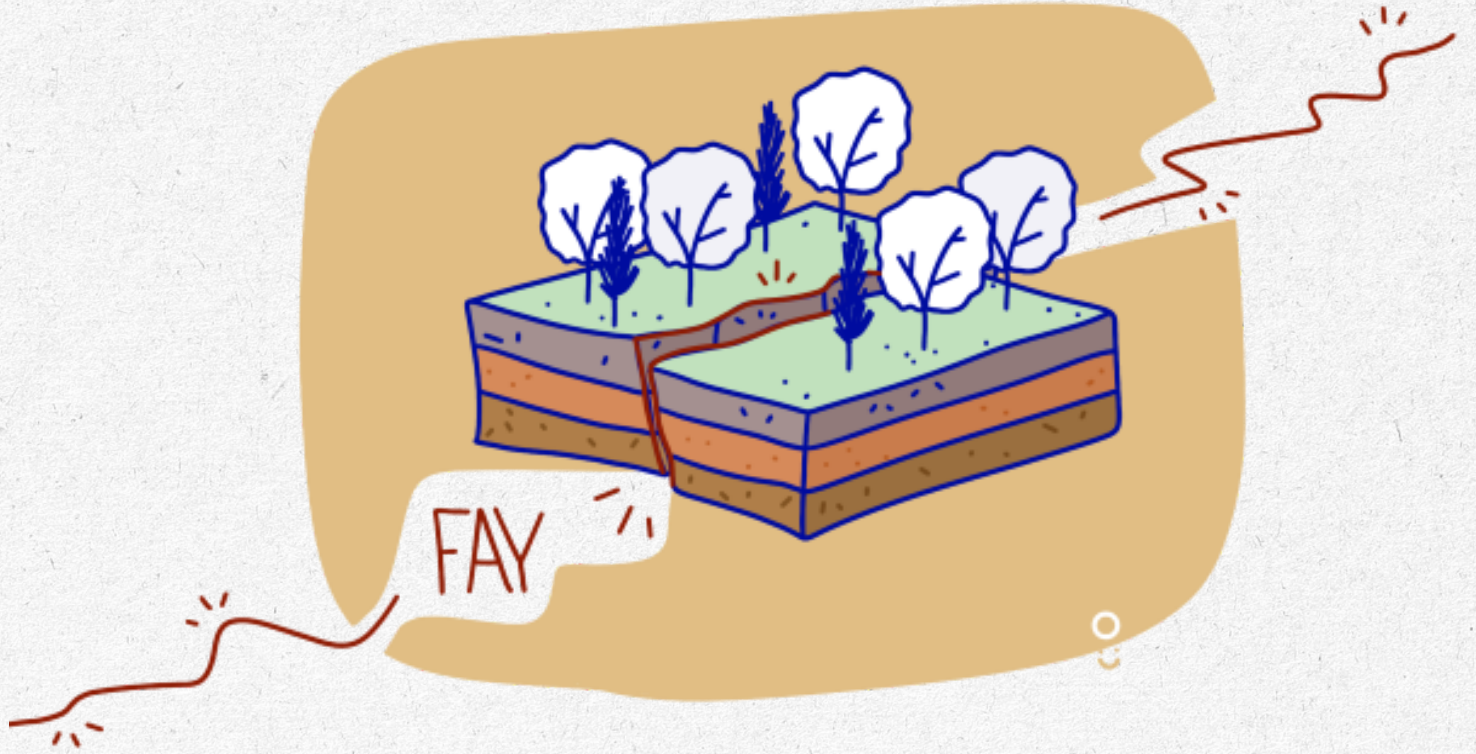




Türkiye’de 3 tane fay kuşağı bulunmaktadır. İşte bu sebeple depremlerin olduğu bir ülkedir. 6 Şubat ve 20 Şubat’ta depremin yaşandığı yerler olan Kahramanmaraş ve Hatay Doğu Anadolu Fay Hattı üzerinde bulunuyor.

Bir sonraki depremin zamanını ve nerede olacağını bilebilir miyiz?

Depremle ilgilenen uzmanlar fay hatlarının hangi şehirlerden geçtiğini araştırır. Böylece hangi şehirlerde deprem olma riskinin olduğunu söylerler. Fakat bu depremin tam olarak hangi tarihte olacağını söyleyemezler. Ama insanlar herhangi bir zamanda olma ihtimaline karşı önlem alırlar.



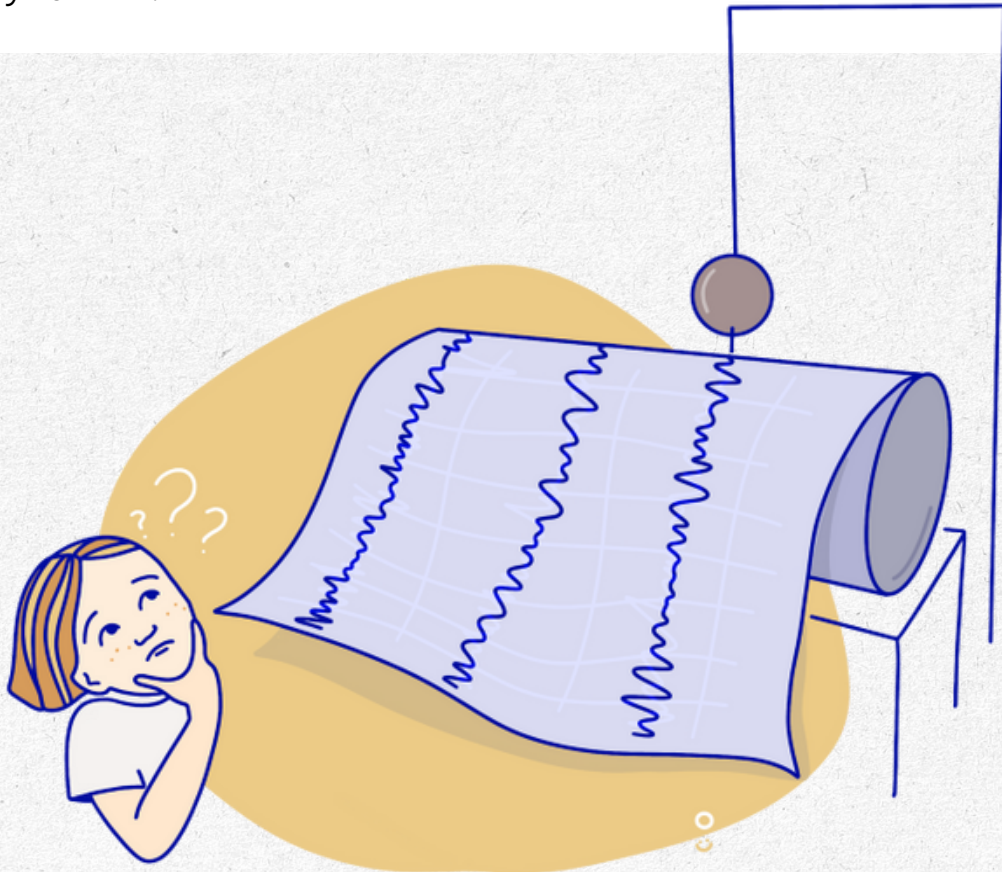


Depremler insanlara ve diğer canlılara zarar verir mi?

Deprem, üzerinde yaşadığımız Dünya'da oluşan kar, gök gürlemesi, volkanik patlamalar gibi doğa olaylarından bir tanesi. Deprem bazı durumlarda insanlara ve hayvanlara zarar verebilir. Fakat bunu önlemek için insanların alabileceği önlemler var. Böylece üzücü olaylar azaltılabilir.

Deprem büyük olsa bile bazı yerlerde binalar yıkılıp insanlar zarar görürken bazı yerlerde çok daha az zarar olur. Örneğin; Japonya'da Mart 2022'de olan 7.4 büyüklüğündeki depremde 4 kişi yaşamını yitirdi. Bu alınan önlemlerle ilgilidir.

Depreme karşı nasıl önlemler alabileceğine dair AKUT tarafından hazırlanan [videoyu](#) izleyebilirsin.





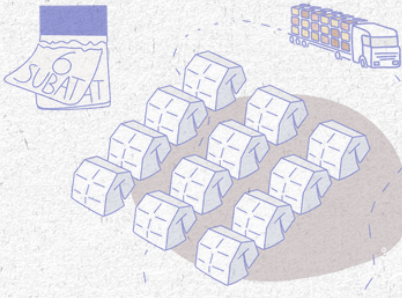
sesli betimleme

Etkinlik Önerisi: Konuşan Resimler

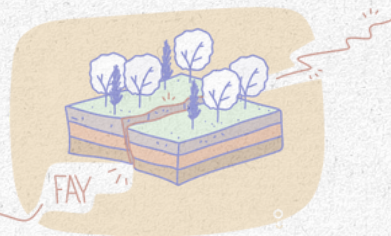
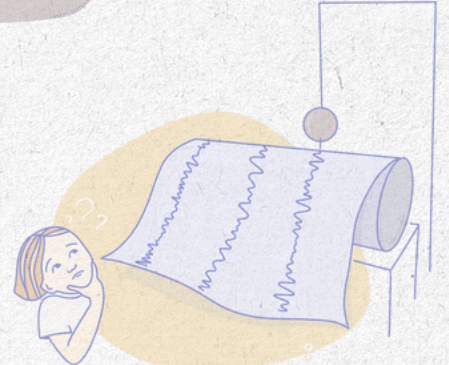


Hazırladığımız haberlerde yer alan canlı ya da cansız varlıkları konuşmak ister misiniz?

Haberlerde yer alan çizimlere konuşma balonları ekledik. Bu konuşma balonlarına neler yazmak istersiniz? Çizimlere ulaşmak için aşağıdaki kutucuğa tıklamanız yeterli.



Çizimlere göz atın





Öğretmenlerin, bakım verenlerin ve çocuklarla temas halindeki tüm yetişkinlerin DİKKATİNE!

- Metinlerin uzunluğunu, okunabilirliğini ve çocukların sosyal medyaya erişimlerini de düşünerek bu çalışmada 10 yaş ve üstündeki çocuklara yönelik çalışıyoruz. Daha küçük yaş grubu için de buradan yararlanılarak farklı çalışmalar yapılabilir.
- Çocukların her birinin gündemdeki haberler konusunda bilgi düzeyi aynı değil. Bu nedenle tüm haberleri iletmek yerine çocuğun ilgisi, merakı ve hazır bulunuşluğu doğrultusunda uygun haberi iletmeniz önemli.
- Hem sizlerden hem de çocuklardan gelen tüm geri bildirimleri ve önerileri bize iletebilirsiniz. cocukcalismalari@bilgi.edu.tr

Yayına hazırlayanlar: Ayşegül Kanal, Cem Demirayak, Gökçe Uysal, Gözde Durmuş
Çizerler: Eda Dereci, Ceren Suntekin, Gülsüm Katmer

Çizerlere ve ilgili haberlerde uzmanlıklarıyla destek veren Birnur Eyolcu Kafalı, Nüzhet Dalfes, Pınar Demirci ve Pınar Uyan Semerci'ye teşekkür ederiz.

